

PARTYBOX Encore



VIGTIGE SIKKERHEDSINSTRUKTIONER

For alle produkter:

1. Læs disse instruktioner.
2. Behold disse instruktioner.
3. Vær opmærksom på alle advarsler.
4. Følg alle instruktioner.
5. Rengør kun med tør klud.
6. Undgå at blokere nogen ventilationsåbninger. Installer dette apparat i overensstemmelse med producentens instruktioner.
7. Installer ikke dette apparat i nærheden af varmekilder, såsom radiatorer, varmeregistre, komfurer eller andre apparater (inklusive forstærkere), der afgiver varme.
8. Se ikke bort fra sikkerhedshensynet ved polariserede stik eller jordforbindelsesstik. Et polariseret stik har to klinger, den ene bredere end den anden. Et stik med jordforbindelse har to ben og et tredje til jordforbindelsen. Den brede klinge eller det tredje ben er der af hensyn til din sikkerhed. Hvis det medfølgende stik ikke passer ind i stikkontakten, skal du kontakte en elektriker for at få udskiftet den forældede stikkontakt.
9. Beskyt ledningen mod at blive trådt på eller klemt, især ved stik, forlængerledninger og det sted, hvor de kommer ud af apparatet.
10. Brug kun tilbehør, der er angivet af producenten.
11. Må kun anvendes sammen med den vogn, stativ, ophæng eller bord, som producenten har angivet eller solgt med apparatet. Hvis der anvendes et rullebord, skal du være forsigtig, når du flytter apparatet på bordet, så du undgår skader, fordi det vælter.
12. Tag dette apparat ud af stikkontakten i tordenvej, eller når det ikke bruges i en længere periode.
13. Al service bør henvises til kvalificeret servicepersonale. Reparation er påkrævet, hvis apparatet er blevet beskadiget på nogen måde. Det gælder fx hvis strømforsyningsledningen eller stikket er beskadiget, væske er spildt, eller genstande er faldet ned i apparatet, eller hvis apparatet har været udsat for regn eller fugt, hvis det ikke fungerer normalt eller er blevet tabt.
14. For at frakoble dette apparat fra stikkontakten skal du afbryde stikket til netledningen fra vekselstrømsstikket.
15. Stikkontakten til strømforsyningsledningen skal være let tilgængeligt.
16. Denne enhed er kun beregnet til brug med den strømforsyning og/eller ladekabel, der medfølger fra fabrikanten.



Følgende instruktioner gælder muligvis ikke for vandtætte enheder. Se brugervejledningen eller lynguiden til din enhed for evt. ekstra information om vandtæthed.

- Brug ikke dette apparat i nærheden af vand.
- Udsæt ikke dette apparat for dryp eller sprøjt, og sørg for, at der ikke er genstande fyldt med væsker, såsom vaser, på apparatet.

ADVARSEL: FOR AT REDUCERE RISIKOEN FOR BRAND ELLER ELEKTRISK STØD MÅ APPARATET IKKE UDSÆTTES FOR REGN ELLER FUGT.

ADVARSEL	
RISIKO FOR ELEKTRISK STØD. MÅ IKKE ÅBNES.	
	DETTE SYMBOL PÅ PRODUKTET BETYDER, AT DER ER UISOLERET, FARLIG SPÆNDING I PRODUKTKABINETTET, SOM KAN UDGØRE EN RISIKO FOR ELEKTRISK STØD.
	DETTE SYMBOL PÅ PRODUKTET BETYDER, AT DER ER VIGTIGE INSTRUKTIONER OM BETJENING OG VEDLIGEHOLD I DENNE VEJLEDNING.

BEMÆRK FCC- OG IC-ERKLÆRING FOR BRUGERE (GÆLDER KUN USA OG CANADA)

Denne enhed overholder del 15 i FCC-reglerne. Anvendelsen er underlagt følgende to betingelser: (1) Denne enhed må ikke forårsage skadelig interferens, og (2) denne enhed skal acceptere enhver modtaget interferens, herunder interferens, der kan forårsage uønsket drift.

CAN ICES-003(B)/NMB-003(B)

FCC SDOC LEVERANDØRENS OVERENSSTEMMELSESERKLÆRING

HARMAN International erklærer hermed, at dette udstyr er i overensstemmelse med FCC Del 15 underafsnit B.

Overensstemmelseserklæringen kan konsulteres i supportafsnittet på vores websted, som er tilgængeligt fra www.jbl.com

FCC-erklæring om interferens

Dette udstyr er blevet testet og fundet i overensstemmelse med grænserne for en klasse B digital enhed i henhold til del 15 i FCC-reglerne. Disse grænser er designet til at yde rimelig beskyttelse mod skadelig interferens i et anlæg i beboelser. Dette udstyr genererer, bruger og kan udstråle radiofrekvensenergi og kan, hvis det ikke installeres og anvendes i overensstemmelse med instruktionerne, forårsage skadelig interferens i radiokommunikationen. Der er dog ingen garanti for, at der ikke vil forekomme interferens i en given installation. Hvis dette udstyr forårsager skadelig interferens i radio- eller tv-modtagelsen, hvilket kan bestemmes ved at slukke og tænde for udstyret, opfordres brugeren til at forsøge at korrigere interferensen ved hjælp af en eller flere af følgende foranstaltninger:

- Drej eller flyt modtagerantennen.
- Forøg adskillelsen mellem udstyr og modtager.
- Tilslut udstyret til en stikkontakt på et andet kredsløb end det, som modtageren er tilsluttet.
- Kontakt forhandleren eller en erfaren radio/tv-tekniker for at få hjælp.

Advarsel: Ændringer eller modifikationer, der ikke udtrykkeligt er godkendt af HARMAN, kan ugyldiggøre brugerens ret til at betjene udstyret.

For produkter, der transmitterer RF-energi:

FCC- OG IC-OPLYSNINGER TIL BRUGERE

Denne enhed overholder del 15 i FCC-reglerne og Industri Canadas RSS-standard(er), der er fritaget for licens. Anvendelsen er underlagt følgende to betingelser: (1) Denne enhed må ikke forårsage skadelig interferens, og (2) denne enhed skal acceptere enhver modtaget interferens, herunder interferens, der kan forårsage uønsket drift.

FCC/IC-erklæring om eksponering for stråling

Dette udstyr overholder FCC- og ISED-strålingsgrænser, der er fastsat for et ukontrolleret miljø.

Hvis dette udstyr skal underkastes FCC/IC SAR-eksponeringstest (særlig absorptionsrate), er dette udstyr designet til at opfylde de krav til eksponering for radiobølger, der er fastsat af FCC og ISED. Disse krav fastsætter en SAR-grænse på 1,6 W/kg i gennemsnit over et gram væv. Den højeste SAR-værdi, der rapporteres i henhold til denne standard under produktcertificering til brug, når den bæres korrekt på kroppen eller på hovedet uden adskillelse. For at overholde retningslinjerne for RF-eksponering og reducere eksponeringen for RF-energi under operationen skal dette udstyr placeres med mindst denne afstand til kroppen eller hovedet.

For radioudstyr opererer i 5150-5850 MHz

FCC og IC-advarsel:

Højeffektradarer tildeles som primære brugere af 5,25 til 5,35 GHz og 5,65 til 5,85 GHz-båndene. Disse radarstationer kan forårsage interferens med og/eller beskadigelse af LE LAN-enheder (Licensfrit lokalnetværk). Der er ingen konfigurationskontroller for dette trådløse udstyr, der muliggør ændringer i hyppigheden af operationer uden for FCC's udstedelse af tilladelse til amerikansk drift i henhold til del 15.407 i FCC-reglerne.

IC-advarsel:

Brugeren skal også informeres om, at:

- (i) Enheden til drift i båndet 5150 - 5250 MHz er kun til indendørs brug for at reducere risikoen for skadelig interferens til co-channel mobile satellitsystemer; (ii) den maksimalt tilladte antenneforøgning for anordninger i frekvensbåndene 5250 - 5350 MHz og 5470 - 5725 MHz skal overholde e.i.r.p.-grænsen: og
- (ii) Den maksimale antenneforøgning, der er tilladt for anordninger i frekvensbåndet 5725-5825 MHz, skal overholde de e.i.r.p.-grænser, der er angivet for punkt-til-punkt og ikke-punkt-til-punktoperation hvor relevant.

Brugsbegrænsning Bemærk i EU, at drift er begrænset til indendørs brug inden for båndet 5150-5350 MHz.

Korrekt bortskaffelse af dette produkt (Affald af elektrisk / elektronisk udstyr)



Dette symbol betyder, at produktet ikke må kasseres som husholdningsaffald og skal leveres til et passende opsamlingsanlæg til genanvendelse. Korrekt bortskaffelse og genanvendelse er med til at beskytte naturressourcerne, menneskers sundhed og miljøet. For mere information om bortskaffelse og genbrug af dette produkt kan du kontakte din kommune, renovationselskab eller den butik, hvor du købte produktet.

Dette produkt er RoHS-kompatibelt.

Dette produkt er i overensstemmelse med direktiv 2011/65/EU og dets ændringer om begrænsning af brugen af visse farlige stoffer i elektrisk og elektronisk udstyr.

REACH

REACH (forordning nr. 1907/2006) omhandler produktion og anvendelse af kemiske stoffer og deres potentielle virkninger på menneskers sundhed og miljøet. Artikel 33(1), i REACH-forordningen pålægger leverandører at informere modtagerne, hvis en artikel indeholder mere end 0,1 % (pr. vægt pr. artikel) af et eller flere stoffer på kandidatlisten for særligt problematiske stoffer (SVHC) ("REACH-kandidatliste"). Dette produkt indeholder stoffet "bly" (CAS-nr. 7439-92-1) i en koncentration på mere end 0,1 % pr. vægt.

På tidspunktet for frigivelsen af dette produkt er ingen stoffer fra REACH-kandidatlisten, bortset fra blystoffet, indeholdt i en koncentration på mere end 0,1% pr. vægt i dette produkt.

Bemærk: Den 27. juni 2018 blev bly føjet til REACH-kandidatlisten. Inddragelsen af bly i REACH-kandidatlisten betyder ikke, at blyholdige materialer udgør en umiddelbar risiko eller resulterer i en begrænsning af tilladelsen til brugen heraf.

Til enheder med hovedtelefonstik

ADVARSLER



Brug IKKE hovedtelefonerne ved en høj lydstyrke i længere tid.

- For at undgå høreskader skal du bruge hovedtelefonerne på et behageligt, moderat lydstyrkeniveau.

- Skru ned for lydstyrken på enheden, før du placerer hovedtelefonerne på ørerne, og skru derefter op for lyden gradvist, indtil du når et behageligt lytteniveau.

For produkter, der omfatter batterier

Vejledning til brugere om fjernelse, genbrug og bortskaffelse af brugte batterier

For at fjerne batterierne fra dit udstyr eller fjernbetjeningen skal du følge den omvendte procedure af den, der beskrives i brugervejledningen om isætning af batterier. For produkter med et indbygget batteri, der holder i produktets levetid, er fjernelse muligvis ikke mulig for brugeren. I dette tilfælde håndterer genbrugs- eller genvindingscentre adskillelsen af produktet og fjernelsen af batteriet. Hvis det af en eller anden grund bliver nødvendigt at udskifte et sådant batteri, skal denne procedure udføres af et autoriseret servicecenter. I EU og andre steder er det ulovligt at bortskaffe batterier sammen med husholdningsaffald. Alle batterier skal kasseres på en miljømæssigt forsvarlig facon. Kontakt de lokale affaldshåndteringsansvarlige for at få oplysninger om miljøvenlig indsamling, genbrug og bortskaffelse af brugte batterier.

ADVARSEL: Eksplosionsfare, hvis batteriet ikke udskiftes korrekt. For at reducere risikoen for brand, eksplosion eller udsivning af brændbar væske/gas må batteriet ikke skilles ad, knuses, punkteres, kortsluttes, udsættes for en temperatur over 60°C (140°F), solskin eller lignende, udsættes for ekstremt lavt lufttryk eller bortskaffes i ild eller vand. Udskift kun med de anbefalede batterier. Symbolet med »separat opsamling« for alle batterier og akkumulatører skal være en overstreget med hjulspand som vist nedenfor:



Til alle produkter med trådløs drift:

HARMAN International erklærer hermed, at dette udstyr er i overensstemmelse med de væsentlige krav og andre relevante bestemmelser i direktiv 2014/53/EU. Overensstemmelseserklæringen kan konsulteres i supportafsnittet på vores websted, som er tilgængelig fra www.jbl.com.

EPILEPSI-ADVARSEL

Nogle få mennesker kan opleve epileptiske anfald, når de ser blinkende lys.

INDHOLDSFORTEGNELSE

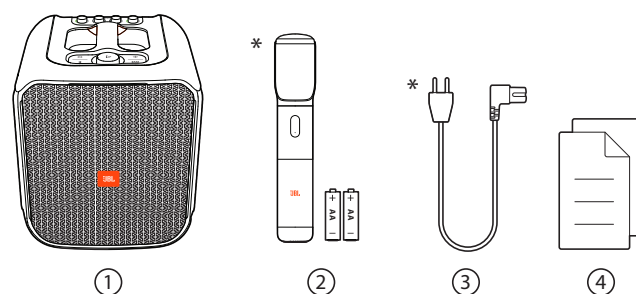
VIGTIGE SIKKERHEDSINSTRUKTIONER	2	9. SPECIFIKATIONER	13
1. INTRODUKTION	6	10. FEJLSØGNING	14
2. HVAD ER DER I KASSEN	6	11. OVERENSSTEMMELSE	14
3. PRODUKTOVERSIGT	7	12. VAREMÆRKE	15
3.1 ØVERSTE PANEL	7		
3.2 BAGPANEL	7		
4. PLACERING	8		
5. TÆND	8		
6. BRUG AF DIN PARTYBOX	9		
6.1 BLUETOOTH-FORBINDELSE	9		
6.2 USB-FORBINDELSE	9		
6.3 MUSIKKONTROL	10		
6.4 AUX-FORBINDELSE	10		
6.5 MIX LYD MED EN MIKROFON	10		
6.6 OPLADNING AF DIN MOBILE ENHED	11		
7. TRANSPORT AF DIN PARTYBOX	12		
8. AVANCERET BRUG	12		
8.1 JBL PARTYBOX APP	12		
8.2 LYSEFFEKT	12		
8.3 TWS-TILSTAND	12		
8.4 NULSTILLING TIL FABRIKSINDSTILLINGER	13		
8.5 IPX4	13		

1. INTRODUKTION

Tillykke med dit køb! Denne vejledning indeholder oplysninger om **PARTYBOX Encore** højttaleren. Vi opfordrer dig til at bruge et par minutter på at læse denne vejledning, som beskriver produktet og indeholder trinvisse instruktioner, der kan hjælpe dig med at konfigurere og komme i gang. Læs og forstå alle sikkerhedsinstruktioner, inden du tager produktet i brug.

Hvis du har spørgsmål til dette produkt, dets installation eller drift, bedes du kontakte din forhandler eller kundeservice eller besøge os på www.jbl.com.

2. HVAD ER DER I KASSEN

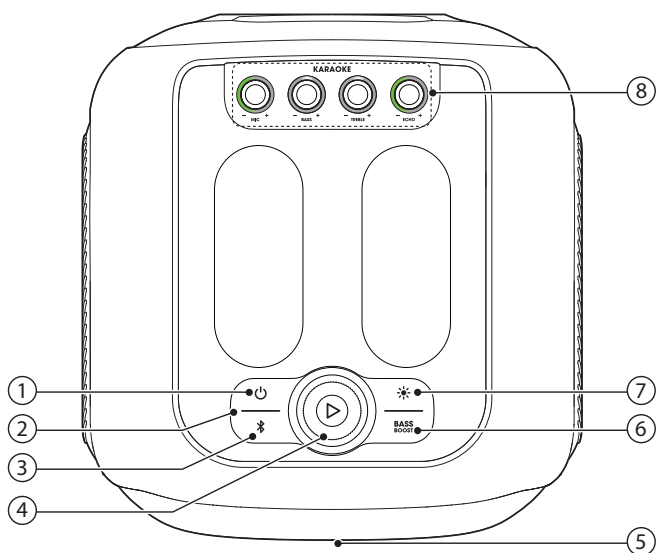


- 1) Hovedenhed
- 2) Trådløs mikrofon (med to Alkaline AA-batterier)*
- 3) Strømledning*
- 4) Hurtig startvejledning, sikkerhedsblad, garantibevis

* Omfanget af strømledning, stiktype og mikrofon varierer efter område.

3. PRODUKTOVERSIGT

3.1 Øverste panel



- 1)
 - Tænd eller sluk for strømmen.
- 2) **Indikator for batteriniveau**
- 3)
 - Tryk for at gå i Bluetooth-parringstilstand.
 - Tryk og hold i mere end 10 sekunder for at glemme alle parrede enheder.
- 4)
 - Tryk for at afspille, afbryde midlertidigt eller fortsætte.
 - Roter med uret / mod uret for at øge / mindske hovedlydstyrken.
- 5) **LED-ring**
- 6) **BASS BOOST**
 - Vælger bas-forstærkning niveau 1, niveau 2 eller slukket.
- 7)
 - Tryk for at skifte mellem forskellige lysmønstre.
 - Hold i mere end 2 sekunder for at tænde eller slukke strobelyset.
- 8) **KARAOKE**
 - **BASS +**
 - Juster basniveauet.
 - **TREBLE +**
 - Juster diskantniveauet.
 - **ECHO +**
 - Juster ekkoniveauet.
 - **MIC +**
 - Juster mikrofonens lydstyrke (hvis tilsluttet).

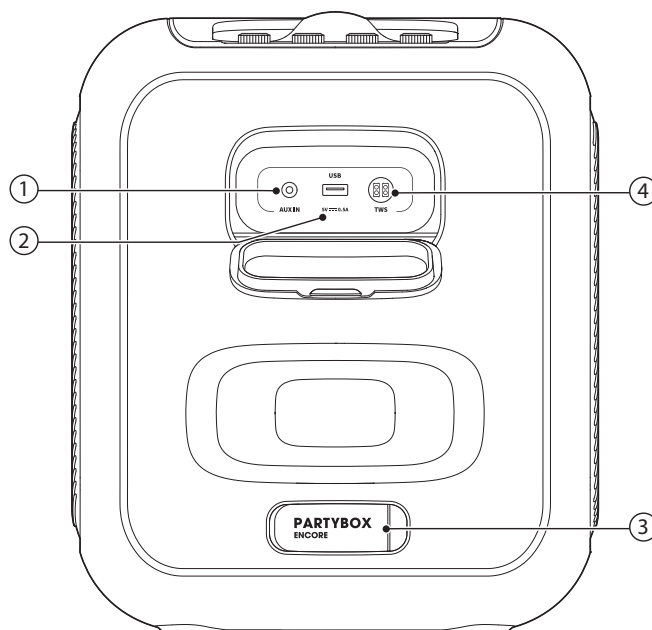
Advarsel:

- Se ikke direkte på de lysende dele, når højttaler-lamperne er tændt.

LED-signaler

	Lyser konstant hvidt	Tænd
	Slukket	Standby / Slukket
	Blinker hvidt hurtigt	Parring
	Lyser konstant hvidt	Forbundet
BASS BOOST	Slukket	Ikke forbundet
	Nedtonet hvid	Niveau 1
	Lyser konstant hvidt	Niveau 2
	Slukket	Slukket
	Blinker rødt hurtigt	Lavt batteri
	Blinker hvidt langsomt	Oplader
Lyser konstant hvidt	Højttaleren er fuldt opladet, når hele lysstriben lyser hvidt.	

3.2 Bagpanel



- 1) **AUX IN**
 - Forbind til en ekstern lydenhed via et 3,5 mm lyd kabel (medfølger ikke)
- 2) **USB**
 - Tilslut en USB-lagerenhed.
 - Oplad din mobile enhed.
- 3) **VEKSELSTRØM**
 - Tilslut til vekselstrømforsyningen.
- 4) **TWS**
 - Tryk for at aktivere parringstilstand for True Wireless Stereo (TWS).

4. PLACERING

Advarsel:

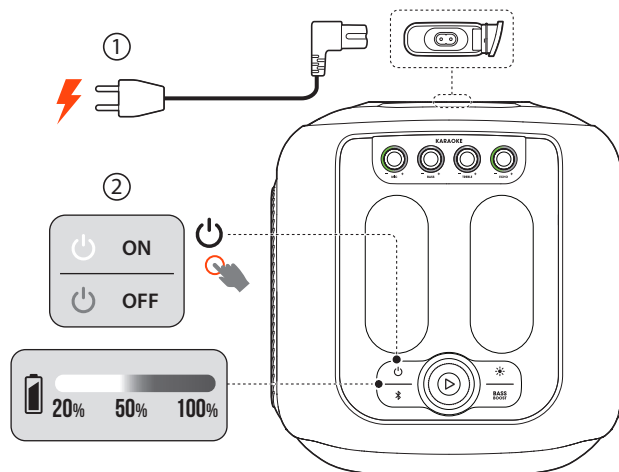
- Sid ikke på højttaleren for at undgå mulige skader.


Placer højttaleren på en flad, stabil overflade, og sørg for, at siden med gummifødderne vender nedad.

5. TÆND


Advarsel:

- Brug kun de medfølgende strømledninger.
- Du kan bruge enten vekselstrøm eller det indbyggede batteri som strømforsyning til højttaleren.



1. Tilslut vekselstrøm.
 - Hvis du vil bruge det indbyggede batteri, skal du afbryde vekselstrøm efter opladning af højttaleren.
2. Tryk  for at tænde.

Tips:

- Oplad højttaleren helt før første brug for at forlænge det indbyggede batteris levetid.
- Når højttaleren er tændt, kan du kontrollere batteriniveauet ved at trykke på en vilkårlig knap på højttaleren.
- Højttaleren skifter automatisk til standbytilstand efter 20 minutters inaktivitet. Du kan trykke på  på højttaleren for at skifte til normal drift.

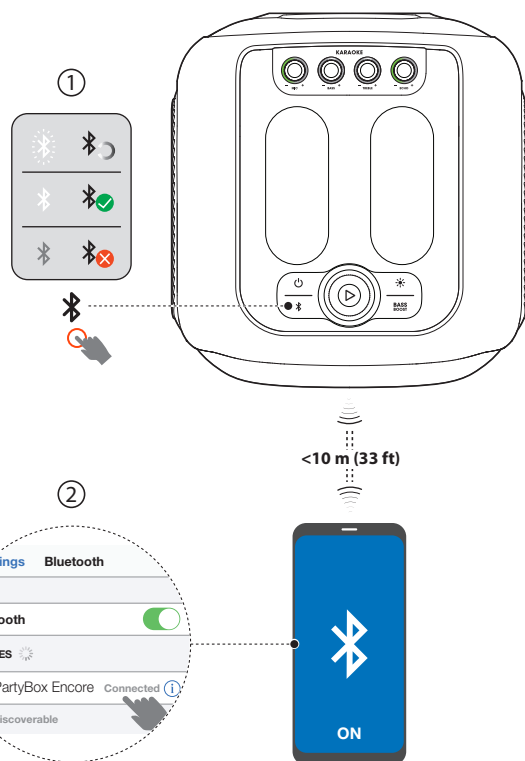
6. BRUG AF DIN PARTYBOX

Bemærkninger:

- Der kan kun afspilles én lydkilde ad gangen. Prioritetsrækkefølgen er **USB -> BLUETOOTH -> AUX**.
- Hvis du starter en kilde med højere prioritet, afbrydes en kilde med lavere prioritet.
- Hvis du vil starte en kilde med lavere prioritet, skal du stoppe kilden med højere prioritet først.

6.1 Bluetooth-forbindelse

Du kan bruge højttaleren sammen med din Bluetooth-aktiverede smartphone eller tablet.



1. Tryk på på højttaleren for at aktivere Bluetooth-parringstilstand.
2. Vælg **JBL PartyBox Encore** på din Bluetooth-enhed for at oprette forbindelse.
3. Når forbindelsen er oprettet, kan du trådløst afspille lyd fra din Bluetooth-enhed på denne højttaler.

Bemærkninger:

- Denne højttaler kan huske maksimalt 8 parrede enheder. Den niende parrede enhed erstatter den første.
- Skriv "0000", hvis der anmodes om en PIN-kode for at oprette forbindelse til en Bluetooth-enhed.
- Bluetooth-ydeevnen kan påvirkes af afstanden mellem dette produkt og bluetooth-enheden samt driftsmiljøet.

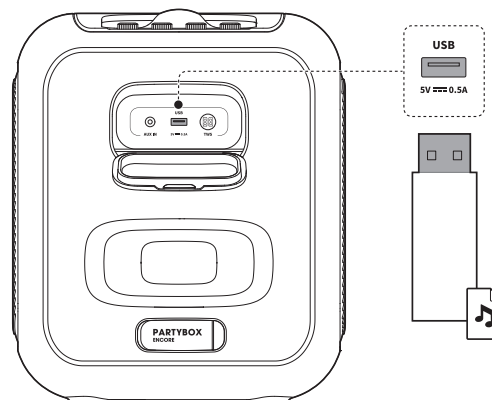
Sådan frakobles den Bluetooth-aktiverede enhed:

- Sluk for denne højttaler, eller
- Deaktiver Bluetooth på din enhed.

Sådan tilsluttes Bluetooth-enheden igen:

- Næste gang du tænder denne højttaler, prøver den automatisk at forbinde til den sidst tilsluttede enhed.
- Hvis ikke, skal du manuelt vælge **JBL PartyBox Encore** på din Bluetooth-enhed for at oprette forbindelse.

6.2 USB-forbindelse



Forbind en USB-lagerenhed med spillet lydindhold til højttalerens USB-port.

- Højttaleren skifter til **USB** -kilden automatisk.
- Lydafspilningen starter automatisk.

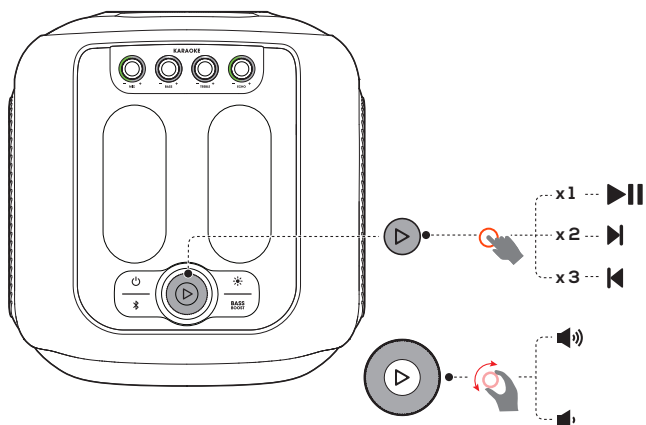
Tip:

- Højttaleren afspiller lydfiler på USB-lagerenheden fra rodmappen til det sidste niveau af undermapper i alfabetisk rækkefølge. Op til 8 niveauer af undermapper understøttes.

Understøttede lydformater

Filtype	Codec	Samplerate	Bitrate
WAVE	PCM	8 / 11.025 / 12 / 16 / 22.05 / 24 / 32 / 44.1 / 48	384 / 529.2 / 576 / 768 / 1058.4 / 1152 / 1536 / 2116.8 / 2304
MP3	MPEG1 layer2/3	32 / 44.1 / 48	32 / 40 / 48 / 56 / 64 / 80 / 96 / 112 / 128 / 160 / 192 / 224 / 256 / 320
	MPEG2 layer2/3	16 / 22.05 / 24	8 / 16 / 24 / 32 / 40 / 48 / 56 / 64 / 80 / 96 / 112 / 128 / 144 / 160
	MPEG2.5 layer3	8 / 11.025 / 12	8 / 16 / 24 / 32 / 40 / 48 / 56 / 64 / 80 / 96 / 112 / 128 / 144 / 160
WMA		8 / 11.025 / 16 / 22.05 / 32 / 44.1 / 48	5 / 6 / 8 / 10 / 12 / 16 / 20 / 22 / 32 / 36 / 40 / 44 / 48 / 64 / 80 / 96 / 128 / 160 / 192 / 256 / 320

6.3 Musikkontrol

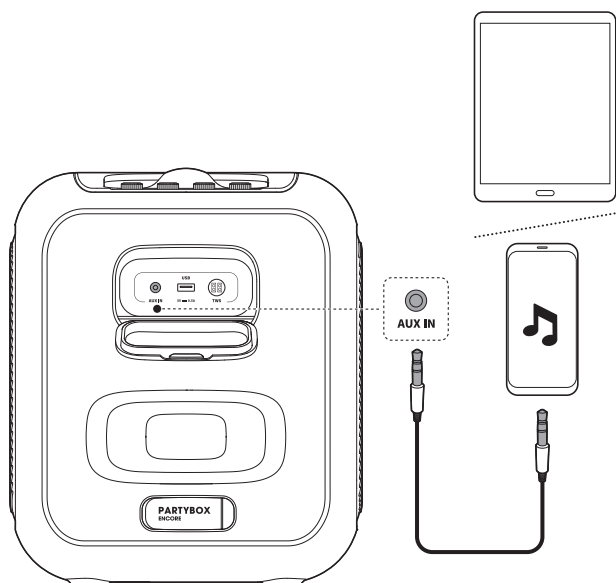


- Tryk ► én gang for at afbryde eller genoptage afspilningen.
- Tryk ► to gange for at springe til næste spor.
- Tryk ► tre gange for at springe til det forrige spor.
- Roter ► knappen med uret /mod uret for at øge / mindske hovedlydstyrken.
- Tryk på **BASS BOOST** for at forbedre basniveauet: niveau 1, niveau 2 eller slukket.

Bemærk:

- Spring over-handlingen er ikke tilgængelig i **AUX** -tilstand.

6.4 AUX-forbindelse



1. Forbind en ekstern lydenhed til højttaleren via et 3,5 mm lyd kabel (medfølger ikke).
2. Når du har stoppet afspilningen fra enhver anden kilde, skal du starte lydafspilning på den eksterne enhed.

6.5 Mix lyd med en mikrofon

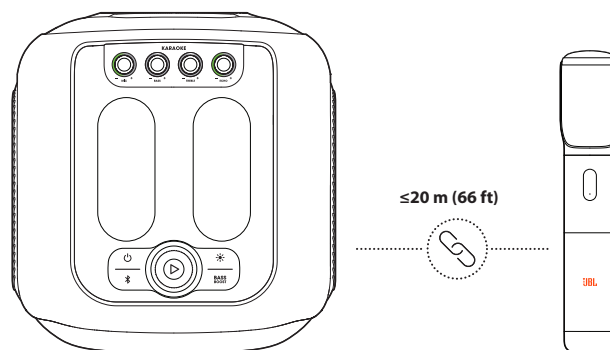
Ved at bruge en mikrofon kan du blande lyd med en lyd kilde.

Bemærkninger:

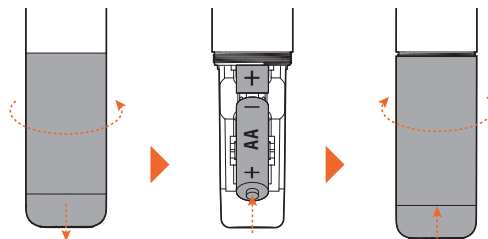
- Indstil altid mikrofonens lydstyrke til minimumsniveauet, før mikrofonen tilsluttes / frakobles.
- Sluk altid for mikrofonen, når du ikke bruger den.

6.5.1 Tilslutning af mikrofonen

Som standard er den trådløse mikrofon fra fabrikken parret med højttaleren.



1. Indsæt de to Alkaline AA-batterier med korrekt polaritet.



2. Tænd højttaleren og dernæst den medfølgende trådløse mikrofon.
→ Du vil høre en hurtig tone ved vellykket opsætning af den trådløse forbindelse.

Bemærk:

- Mikrofonen slukkes automatisk efter 10 minutters inaktivitet.

Sådan tilsluttes en ny trådløs mikrofon

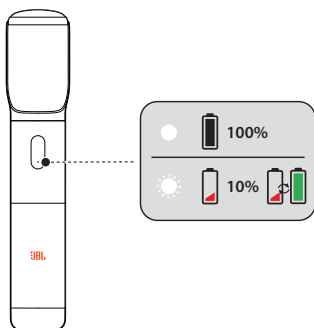
1. Sluk for højttaleren.
2. Sørg for, at afstanden mellem den nye trådløse mikrofon og højttaleren er højst 1 meter. Tænd for mikrofonen.
3. Tænd for højttaleren.
→ Mikrofonen parres og tilsluttes automatisk højttaleren inden for 3 minutter.

Sådan udskiftes batterier i den trådløse mikrofon

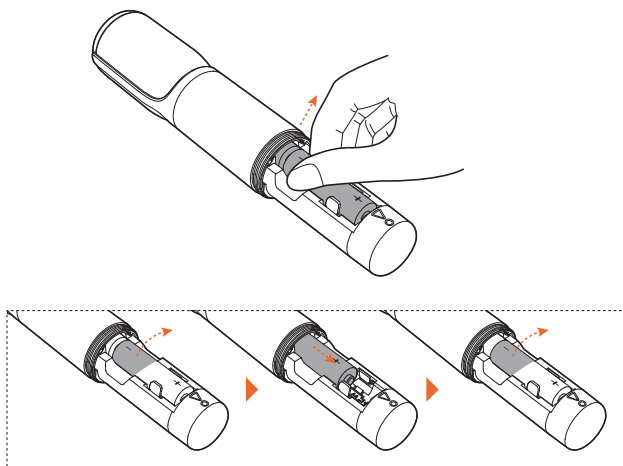
Advarsel:

- Bland ikke forskellige batterier (gamle og nye, kul og alkaline etc.).
- Tag batterierne ud, hvis de er tomme, eller hvis mikrofonen ikke skal bruges i længere tid.
- Batterier indeholder kemiske stoffer, og de skal bortskaffes korrekt.

1. Tjek batteriniveaulet.



2. Hvis batteriniveaulet er lavt, skal du udskifte de gamle batterier med nye.

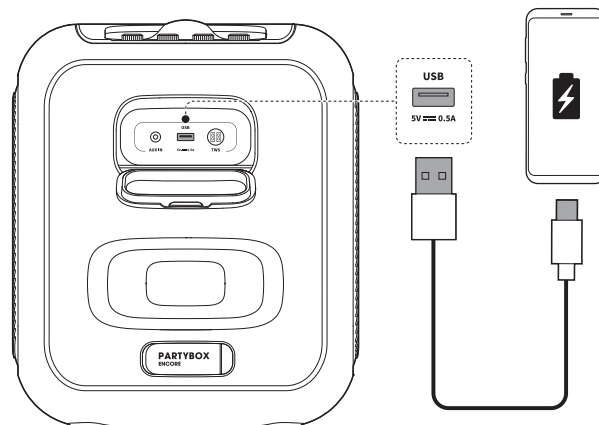


6.5.2 Mixning af lyd

Syng i mikrofonen.

- Hvis du vil justere lydstyrken på lydkilden, skal du rotere ► knappen med uret/mod uret.
- Brug karaoke-kontrollerne øverst på frontpanelet til at justere lydstyrke, bas, diskant eller ekko på mikrofonen.

6.6 Opladning af din mobile enhed



7. TRANSPORT AF DIN PARTYBOX

Advarsel:

- Før du bærer højttaleren, skal du sørge for, at alle ledninger er frakoblet.
- For at undgå personskade og/eller materielle skader skal produktet fastgøres sikkert under transporten.

Hold godt fast i håndtaget på toppen for at bære højttaleren.

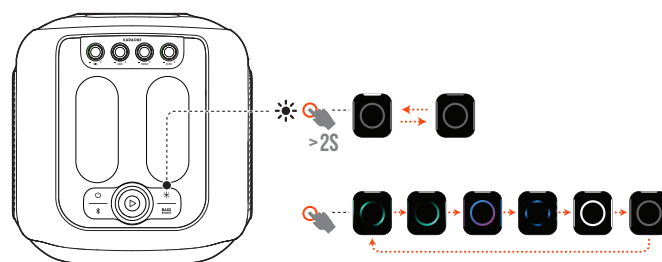
8. AVANCERET BRUG



8.1 JBL PARTYBOX App



Hent og installer JBL PARTYBOX-appen for at få mere ud af produktet.

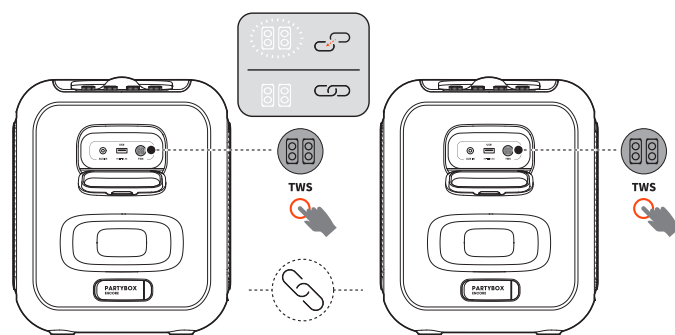
8.2 Lyseffekt



- Tryk på  for at vælge din foretrukne lyseffekt: rock, flow, cross, ripple, flash eller slukket.
- Hold  inde i mere end 2 sekunder for at tænde eller slukke strobelyset.

8.3 TWS-tilstand

Du kan slutte to PARTYBOX -højttalere til hinanden via TWS-tilstand.



Tryk på **TWS** på begge højttalere.

Sådan afsluttes TWS-tilstand:

Sluk eller tryk på **TWS** på en af højttalerne.

Tip:

- Som standard fungerer den højttaler, der er tilsluttet Bluetooth-enheden, som den primære højttaler (venstre kanal), mens den anden fungerer som den sekundære højttaler (højre kanal).

8.4 Nulstilling til fabriksindstillinger

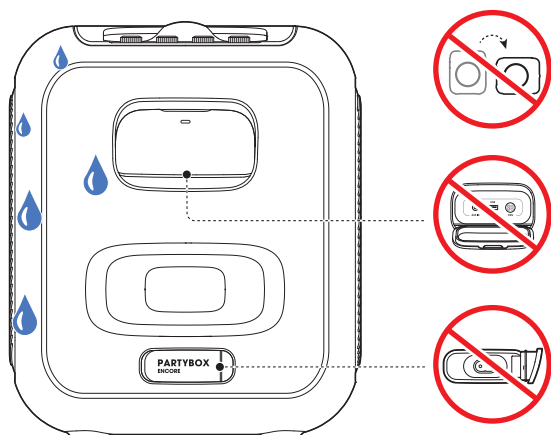
Hvis du vil gendanne fabriksindstillingerne, skal du holde  og  inde i mere end 10 sekunder.

8.5 IPX4

Advarsel:

- Hold altid opladningsporten tør, før der tilsluttes vekselstrøm.
- For at sikre mod stænk skal beskyttelsesdækslerne altid holdes helt lukket.

Højtaleren er IPX4 stænkafvisende.



9. SPECIFIKATIONER

Transducere:	1 x 5,25 tommer woofer, 2 x 1,75 tommer diskant
Udgangseffekt:	100 W RMS
Strømindgang:	100-240 V ~ / 50-60 Hz
Frekvensområde:	50 Hz - 20 kHz @-6 dB
Signal-til-støjforhold:	> 80 dB
Batteritype:	Li-ion polymer 27,0 Wh (svarende til 3,6 V / 7500 mAh)
Batteriopladningstid:	3,5 timer
Musikspilletid:	op til 10 timer (afhængigt af lydstyrkeniveau og lydindhold)
USB-format:	FAT16, FAT32
USB-filformat:	.mp3, .wma, .wav
USB-opladning:	5 V / 0,5 A (maksimum)
Kabeltype:	Vekselstrømskabel
Kabellængde:	2000 mm
Bluetooth® version:	5.1
Bluetooth® profil:	A2DP 1.3, AVRCP 1.6
Bluetooth® senders frekvensområde:	2,4 GHz - 2,4835 GHz
Bluetooth® sendereffekt:	< 9 dBm (EIRP)
Bluetooth® sendermodulation:	GFSK, π/4 DQPSK, 8DPSK
Mål af produkt (B x H x D):	276 mm x 327 mm x 293 mm
Nettovægt:	6,3 kg
Mål af emballage (B x H x D):	472 mm x 354 mm x 326 mm
Bruttovægt:	8,34 kg

Specifikationer for trådløs mikrofon

Frekvensområde:	60 Hz - 15,8 kHz
Signal-til-støjforhold:	> 65 dB
Transmitterens transmissionseffekt:	< 10 mW
Afstand mellem sender og modtager:	≤ 20 m

* 10 timers batteriafspilningstid er kun en reference og kan variere afhængigt af musikindhold og batteriets aldring efter mange opladnings- og afladnings-cykler. Det kan opnås med en foruddefineret musikkilde, lysshow og basforstærkning slået fra, lydstyrkeniveau på 14 og Bluetooth-streamingkilde.

10. FEJLSØGNING

Advarsel:




- Forsøg aldrig selv at reparere produktet. Hvis du har problemer med at bruge dette produkt, skal du kontrollere følgende punkter, før du anmoder om service.

System

Højtaleren tænder ikke.

- Sørg for, at højtalerbatteriet ikke er afladet. Hvis ikke, skal du bruge vekselstrøm i stedet.

Intet svar fra nogle knapper

- Produktet er muligvis i demotilstand. I demotilstand er  og  knapperne deaktiveret. Hold  og **BASS BOOST** samtidig i mere end 5 sekunder for at afslutte.


Lyd

Ingen lyd fra højtaleren.

- Sørg for, at højtaleren er tændt.
- Juster lydstyrken.
- Sørg for, at en lydkilde er aktiv og ikke slået fra.

Bluetooth

En enhed kan ikke oprette forbindelse til højtaleren.

- Sørg for, at enhedens Bluetooth-funktion er aktiveret.
- Højtaleren er allerede tilsluttet en anden Bluetooth-enhed. Hold  inde på højtaleren i mere end 10 sekunder for at afbryde forbindelsen og parre med en ny enhed.

Dårlig lyd kvalitet fra en tilsluttet Bluetooth-enhed

- Bluetooth-modtagelsen er dårlig. Flyt enheden tættere på højtaleren, eller fjern eventuelle forhindringer mellem enheden og højtaleren.

Trådløs mikrofon

Intet svar fra mikrofonen.

- Tænd for mikrofonen.
- Udskift batterierne, hvis batteriniveauet er lavt.
- Par mikrofonen med højtaleren manuelt (se [6.5.1 Tilslutning af mikrofonen](#)).

11. OVERENSSTEMMELSE

Produktet er i overensstemmelse med EU's energikrav.

Bluetooth-forbindelsestilstand

Produktet er beregnet til at blive brugt til trådløs afspilning af musik via Bluetooth-forbindelse. Forbrugere kan streame Bluetooth-lyd til højtaleren. Når produktet er tilsluttet via Bluetooth, skal Bluetooth-forbindelsen altid forblive aktiv for at sikre korrekt drift.

Produktet skifter til dvaletilstand (netværksstandby) efter 20 minutter uden betjening. Strømforsøget i dvaletilstand er mindre end 2,0 Watt, hvorefter det kan genaktiveres via Bluetooth-forbindelse.

Anden tilstand

Produktet går i standbytilstand efter 20 minutter uden betjening. Strømforsøget i standbytilstand er mindre end 0,5 Watt.

12. VAREMÆRKE



The Bluetooth® word mark and logos are registered trademarks owned by Bluetooth SIG, Inc. and any use of such marks by HARMAN International Industries, Incorporated is under license. Other trademarks and trade names are those of their respective owners.



HARMAN International Industries,
Incorporated 8500 Balboa Boulevard,
Northridge, CA 91329 USA
www.jbl.com

© 2023 HARMAN International Industries, Incorporated.
Alle rettigheder forbeholdes.

JBL er et varemærke tilhørende HARMAN International Industries, Incorporated, der er registreret i USA og / eller andre lande. Funktioner, specifikationer og udseende kan ændres uden varsel.